

Kuuden suurimman kaupungin kehitysvammahuollon
palvelujen ja kustannusten vertailu 2007

Kehitysvammahuollon työryhmä
22.8.2008
Aila Kumpulainen

Kuusikko-työryhmän julkaisusarja
Teksti: Aila Kumpulainen
Kansi: Kati Rosenberg

ISSN 1457-5078

Edita Oy Ab 2008
Helsinki

Tekijä(t) Kuusikko-työryhmän kehitysvammahuollon asiantuntijaryhmä, kirjoittanut Aila Kumpulainen		
Nimike Kuuden suurimman kaupungin kehitysvammahuollon palvelujen ja kustannusten vertailu 2007		
Julkaisija (virasto tai laitos) Helsingin sosiaalivirasto, Espoon sosiaali- ja terveystoimi, Vantaan sosiaali- ja terveystoimi, Turun sosiaalikeskus, Tampereen hyvinvointipalvelut, Oulun sosiaali- ja terveystoimi	Julkaisuaika 8/2008	Sivumäärä, liitteet 13 s + liitteet
Sarja nimike Kuusikko-työryhmän julkaisusarja		Osanumero 5/2008
ISSN-numero 1457-5078	Kieli Suomi	
<p>Vuoden 2007 aikana yhteensä 5 138 henkilöä käytti kehitysvammaisten erityishuollon palveluja Kuusikon kunnissa. Palveluja käytti noin 84 % kunnissa asuvista kehitysvammaisista henkilöistä. Kehitysvamma - huollon palveluihin ja tukitoimiin käytettiin Kuusikon kunnissa 143 milj. euroa vuonna 2007. Kokonaiskustannukset nousivat reaalisesti 3,1 % edellisestä vuodesta. Kaupunkien oman toiminnan osuus kokonaiskustannuksista oli vajaa 39 %. Erityisesti hankittiin laitoshoittoa ja autettua asumista kuntayhtymiltä ja yksityisiltä palvelujen tuottajilta.</p> <p>Kehitysvammahuollon palveluja käyttäneen asiakkaan palvelujen kustannukset kunnalle olivat keskimäärin 27 802 euroa vuodessa.</p> <p>Kehitysvammaisten palvelujen asiakasmäärä Viisikon kunnissa on kasvanut noin 6 % (n. 240 henkilöä) vuodesta 2003 ja kehitysvammaisten erityishuollon kustannukset ovat vastaavana aikana nousseet reaalisesti 14 %.</p> <p>Asiakasmäärä on kasvanut erityisesti työ- ja päivätoiminnassa sekä asumispalveluissa. Vuonna 2007 yli puolet kaikista kehitysvammaisista henkilöistä kunnassa käytti työ- ja päivätoiminnan palveluja ja 48 % käytti asumispalveluja.</p> <p>Vanhempiensa luona asuu Kuusikko kunnissa noin 1 400 aikuista kehitysvammaista henkilöä vuonna 2007. Tulevaisuudessa asumispalvelujen tarve kasvaa. Tarvetta kasvattaa toisaalta se, että nykyisin nuorille kehitysvammaisille haetaan asumispalveluja heti koulun päättyessä sekä kehitysvammaisten eliniän pidentyminen. Tällä hetkellä uudet asumispalvelupaikat täytetään enimmäkseen avohuollosta tulevilla asiakkailta, eikä riittävästi pystytä vähentämään laitoshoittoa.</p>		
Asiasanat Vammaiset, kustannukset, kuntavertailu		
Tiedustelut Työryhmän jäsenet, liite 5	Jakelu www.kuusikkokunnat.fi	

Sisällysluettelo

1	JOHDANTO	3
2	KEHITYSVAMMAHUOLLON KOKONAISUUS	3
2.1	KEHITYSVAMMAISTEN HENKILÖIDEN MÄÄRÄ JA KEHITYSVAMMAHUOLLON ASIAKKUUS	3
2.2	KEHITYSVAMMAHUOLLON KUSTANNUKSET.....	6
3	ASIAKKAAT JA KUSTANNUKSET PALVELUITTAIN	8
3.1	AIKUISTEN KEHITYSVAMMAISTEN HENKILÖIDEN ASUMISMUOTO JOULUKUUSSA 2007	8
3.2	LAITOSHOITO	8
3.3	PERHEHOITO	9
3.4	ASUMISPALVELUT.....	10
3.5	TYÖ- JA PÄIVÄTOIMINTA.....	12
4	YHTEENVETO JA TULEVAISUUDEN HAASTEET	12
	LIITTEET	13

1 Johdanto

Suomen kuusi suurinta kaupunkia, (Helsinki, Espoo, Vantaa, Turku, Tampere ja Oulu) eli Kuusikko-työryhmä ovat vertailleet vuodesta 2005 alkaen kehitysvammaisille henkilöille tarjoamiaan palveluja ja palvelujen kustannuksia. Tätä aiemmin vertailua tehtiin viiden suurimman kaupungin Viisikko- yhteistyönä vuodesta 2000 alkaen. Tarkastelussa ovat pääpiirteissään kehitysvammaisten erityishuollosta annetun lain mukaiset palvelut (myöhemmin KvL tai kehitysvammalaki).

Kunnat järjestävät kehitysvammaisten erityishuollon palvelut itse tai ostavat niitä erityishuollon kuntayhtymiltä, toisilta kunnilta tai yksityisiltä palvelun tuottajilta. Kuusikon kunnista Turussa osa näistä palveluista toteutetaan osaksi sosiaalihuoltolain mukaisesti.

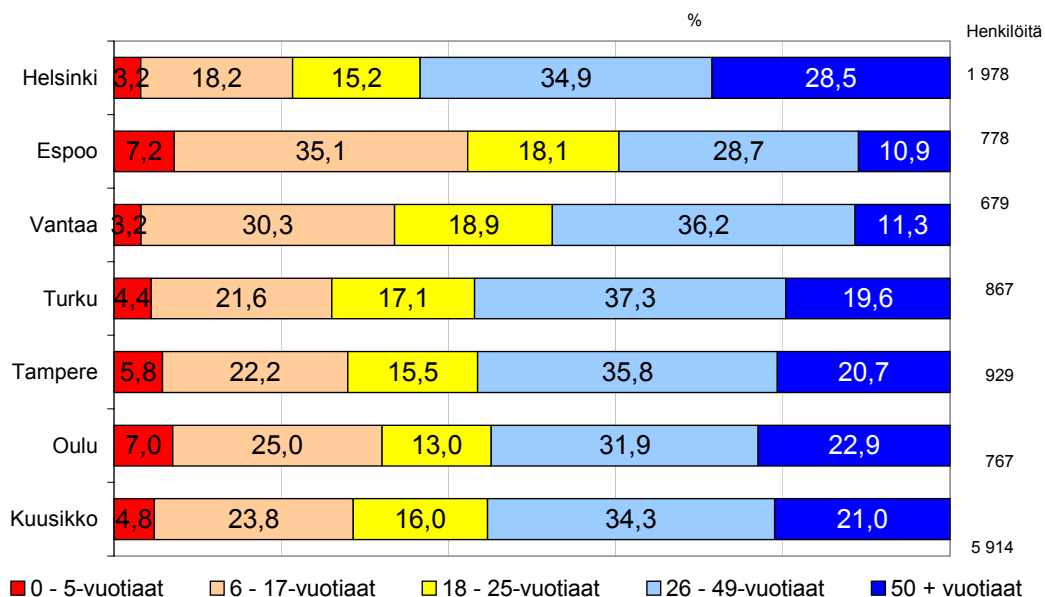
Tässä raportissa on kuvattu palvelujen muutosta vuosien 2003 ja 2007 välillä. Lisäksi on käyty läpi tärkeimmät toiminnot ja niiden muutos vuodesta 2006. Kustannusvertailut vuosien välillä on tehty käyttäen vuoden 2007 arvoon korotettuja kustannuksia. Kustannusten korotus vuoden 2007 arvoon on tehty julkisten menojen indeksillä sosiaalitoimelle. Vertailuun kootut toiminta- ja kustannustiedot vuosilta 2002 -2007 ovat liitteissä. Tekstissä käytetään ilmaisua Viisikko, kun vertaillaan viittä suurinta kuntaa. Kun Oulu on mukana, käytetään ilmaisua Kuusikko.

Vertailun on tuottanut Kuusikon kuntien kehitysvammahuollon asiantuntijoista koostuva työryhmä, jonka puheenjohtajana on ollut Birgitta Huurre Turusta ja sihteerinä Aila Kumpulainen. Työryhmän jäsenten yhteystiedot ovat liitteessä 5.

2 Kehitysvammahuollon kokonaisuus

2.1 Kehitysvammaisten henkilöiden määrä ja kehitysvammahuollon asiakkuus

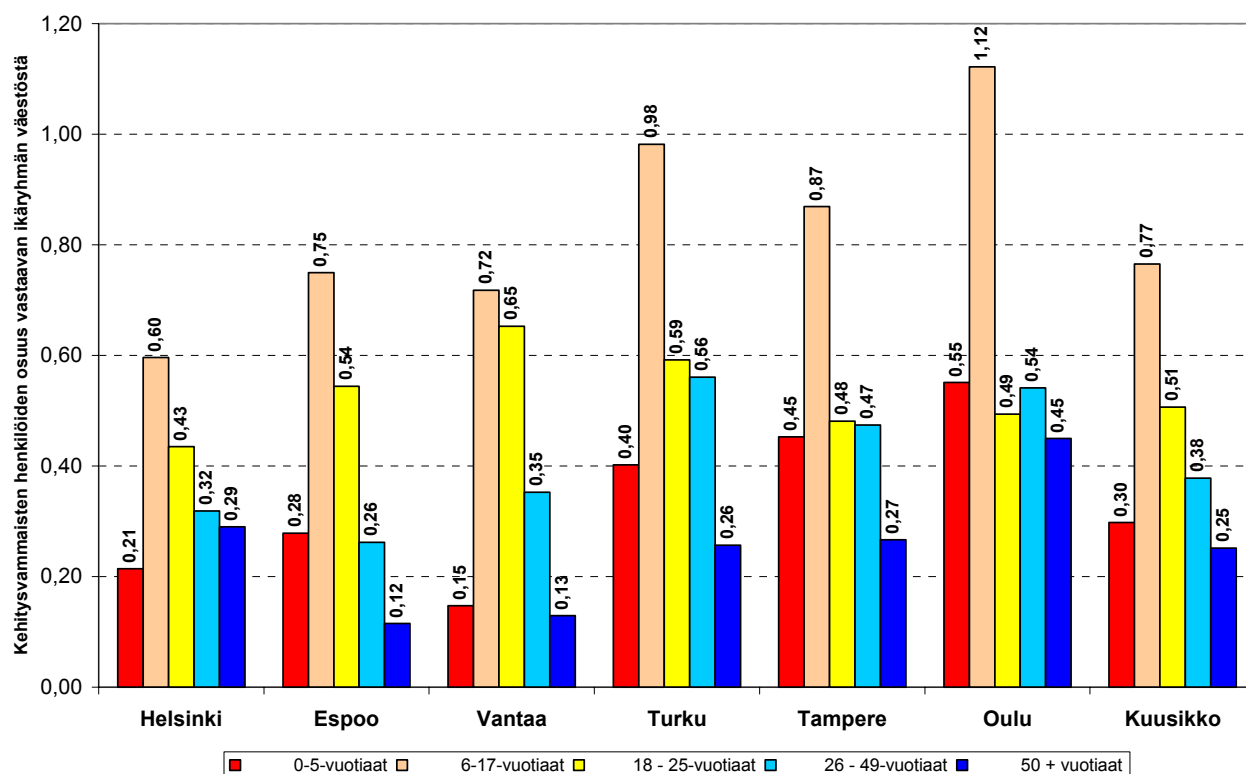
Kuusikon kunnissa kehitysvammahuollon asiakkuuden määrittely perustuu ensisijaisesti kehitysvammalakiin (KvL 1 §). Kehitysvammahuollon palveluja voidaan järjestää muillekin erityisryhmille, esimerkiksi autismin kirjoon kuuluville henkilöille. Palveluja tuotetaan kehitysvammaisille henkilöille myös ensisijaisten lakien (esim. sosiaalihuoltolaki ja päivähoitolaki) perusteella.



Kuvio 1. Kehitysvammaisten henkilöiden määrä ja % osuus eri ikäryhmissä Kuusikon kunnissa joulukuussa 2007.

Kuusikon kunnissa asui 5 914 kehitysvammaista henkilöä joulukuussa 2007. Heistä oli 285 alle 6-vuotiaita ja 1 408 kouluikäisiä eli yhteensä 29 % oli lapsia tai nuoria. 18 - 49-vuotiaita oli 2 980 (50 %) ja 50-vuotta täyttäneitä 1 240 henkilöä (21 %). Lasten ja nuorten osuus oli muita kuntia suurempi Espoossa, Vantaalla ja Oulussa. Helsingissä oli muita kuntia suurempi osuus 50-vuotta täyttäneitä kehitysvammaisia henkilöitä.

Kehitysvammaisia henkilöitä oli keskimäärin 0,4 % kunnan väestöstä. Osuus vaihteli välillä 0,33 % - 0,58 %. Osuus oli alle 0,4 pääkaupunkiseudun kunnissa ja korkein Oulussa, 0,58. Tilastojen mukaan¹ Pohjois- ja Itä-Suomessa on kehitysvammaisille tarkoitettujen palvelujen käyttäjinä suurempi osuus väestöstä kuin muualla maassa. Kuusikon kunnissa palveluja käytti noin 84 % kuntien kehitysvammaisista henkilöistä.



Kuvio 2. Kehitysvammaisten henkilöiden %-osuus vastaavan ikäryhmän väestöstä Kuusikon kunnissa.

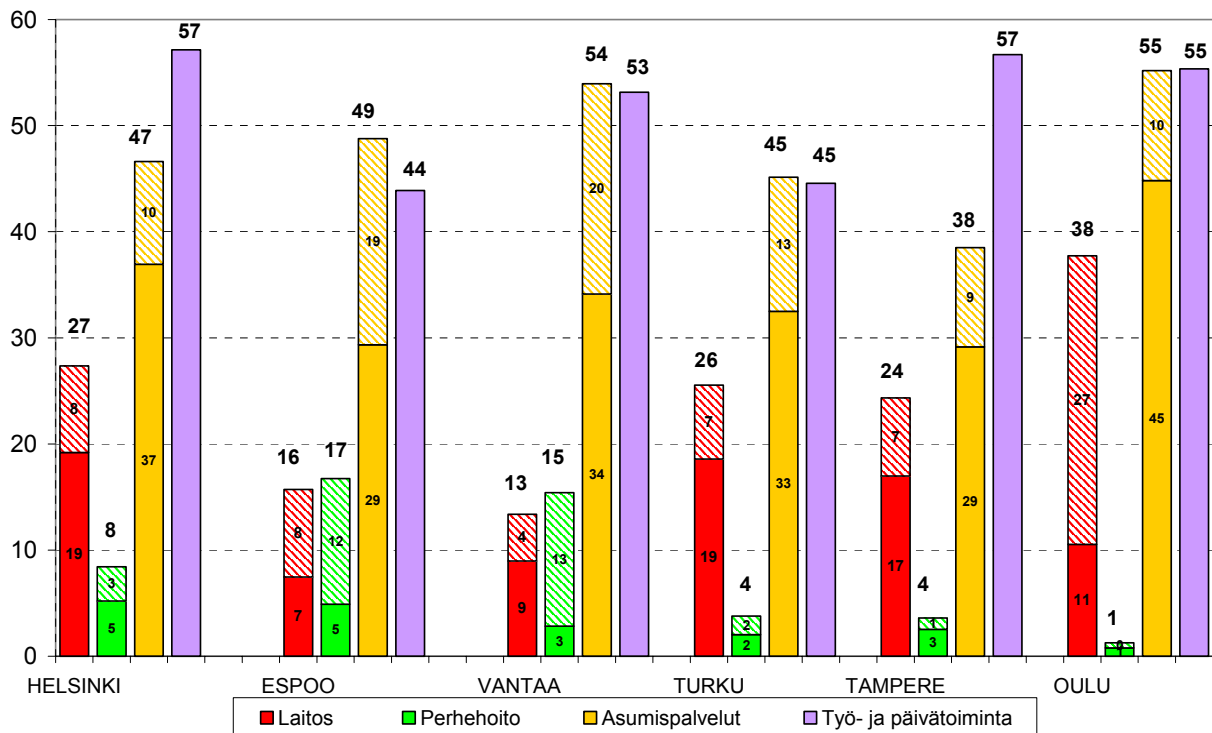
Kuvion 2 mukaan ikäryhmittäin tarkasteltuna suurin osuus kehitysvammaisia henkilöitä oli kouluikäisten ryhmässä. Osuus vastaavikäisestä väestöstä vaihteli välillä 0,6-1,1 %. Alle kouluikäisten kehitysvammaisten osuus oli pieni (0,15-0,28 % ikäryhmästä) pääkaupunkiseudun kunnissa. Oulussa sekä lasten että nuorten osuus ikäryhmässään oli selvästi vertailun suurin. Kehitysvamma-diagnoosi varmistuu yleensä kouluikäen tultaessa, joten kehitysvammaisten osuus näkyy vasta tässä ikäryhmässä.

¹ Sosiaalihuollon laitoshoido ja asumispalvelut, Stakes.

	Kehitysvammahuollon asiakkaat 2003-2007			Muutos %	
	2003	2006	2007	2003-2007 (Viisikko)	2006-2007 (Kuusikko)
Kokonaisasiakasmäärä	4 261	5 086	5 138	5,7	1,0
Laitoshoito	1 020	1 264	1 257	-0,3	-0,6
Asumispalvelut	1 848	2 277	2 442	13,1	7,2
Perhehoito	503	454	428	-16,5	-5,7
Työ- ja päivätoiminta(-avotyö)	1 811	2 257	2 345	14,8	3,9
Avotyö/tuettu työllistyminen	388	484	485	2,8	0,2

Kehitysvammaisten palveluja käytti vuonna 2007 Kuusikon kaupungeissa 5 138 henkilöä. Asiakasmäärä (Viisikon kunnissa) on kasvanut 5,7 % vuodesta 2003 (241 henkilöä) ja 1 % edellisestä vuodesta. Asiakkaiden määrä on kasvanut työ- ja päivätoiminnassa ja asumispalveluissa, joihin on tullut runsas 200 asiakasta lisää. Perhehoidon ja laitoshoidon asiakkaat ovat vähentyneet.

Suurimmat asiakasryhmät olivat työ- ja päivätoiminnan sekä avotyön asiakkaat, 2 706 henkilöä (53 % kv. palveluja käyttäneistä asiakkaista) ja asumispalveluja saavat 2 442 henkilöä (48 %). Laitoshoitoa käytti neljännes (24 %) kehitysvammaisten palveluja käyttäneistä henkilöistä.



Kuvio 3. Kehitysvammahuollon eri palveluja käyttäneiden osuus kehitysvammahuollon asiakkaista 2007. Lyhytaikaisen palvelun asiakkaiden osuus erotettu viivakuviolla.

Lyhytaikaista laitoshoidon, perhehoitoa ja asumispalveluja käyttäneiden asiakkaiden osuudet vaihtelevat Kuusikkokunnissa. Tähän vaikuttavat kunnissa tehdyt lyhytaikaishoidon linjaukset sekä palvelutarjonta. Oulussa laitoshoidon asiakkaista valtaosa ja Espoossa enemmän kuin puolet oli lyhytaikaista. Lyhytaikaista perhehoitoa käyttäviä asiakkaita oli suhteessa eniten Espoossa ja Vantaalla. Asumispalveluista suuri osuus lyhytaikaista oli Espoossa, Vantaalla ja Turussa.

Asiakasmäärä ei aina riittävästi ilmaise toiminnan volyyminä. Erityisesti laitoshoidossa ja autetussa asumisessa on paljon lyhytaikaista palvelua käyttäviä asiakkaita. Verrattaessa toiminnan laajuutta ja kustannuksia on käyttöpäivien määrä ja käyttöpäivä- tai suoritekohtaiset kustannukset täsmällisempi tapa.

Suoritteiden mukaan eniten ovat kasvaneet asumispalvelut, työ- ja päivätoimintakeskusten toiminta ja jonkin verran myös tuettu työ/työllistyminen. Jos asumiseen liittyvät suoritteet muutetaan laskennallisesti kokovuotisiksi hoito/asumispaikoiksi, ovat laitoshoidon ”kokovuotiset paikat” vähentyneet (viisikossa) noin 30 paikan verran ja asumispalvelupaikat vastaavasti lisääntyneet 220 paikan verran. Perhehoidossa vähentymistä on tapahtunut viiden paikan verran.

Alla olevassa taulukossa on esitetty kehitysvammahuollon palvelujen suorittemäärä eri palveluissa vuosina 2003, 2006 ja 2007.

Kehitysvammahuollon suoritteet 2003-2007				Muutos %	
	2003	2006	2007	2003-2007 (Viisikko)	2006-2007 (Kuusikko)
Laitoshoito	261 753	283 202	278 758	-3,7	-1,6
Asumispalvelut	462 735	602 028	643 678	17,1	6,9
Perhehoito	68 745	70 164	68 668	-2,6	-2,1
Työ- ja päivätoiminta(-avotyö)	285 197	347 854	360 298	11,7	3,6
Avotyö/tuettu työllistyminen	53 312	74 725	73 135	3,1	-2,1

2.2 Kehitysvammahuollon kustannukset

Kehitysvammaisten henkilöiden palveluihin ja tukitoimiin käytettiin lähes 143 milj. eur. vuonna 2007 Kuusikon kunnissa. Vuoteen 2003 verrattuna olivat kustannukset Viisikon kunnissa reaalisesti 14 % suuremmat vuonna 2007. Täten kokonaiskustannusten vuosittainen nousu ajanjaksolla oli noin 3 %.

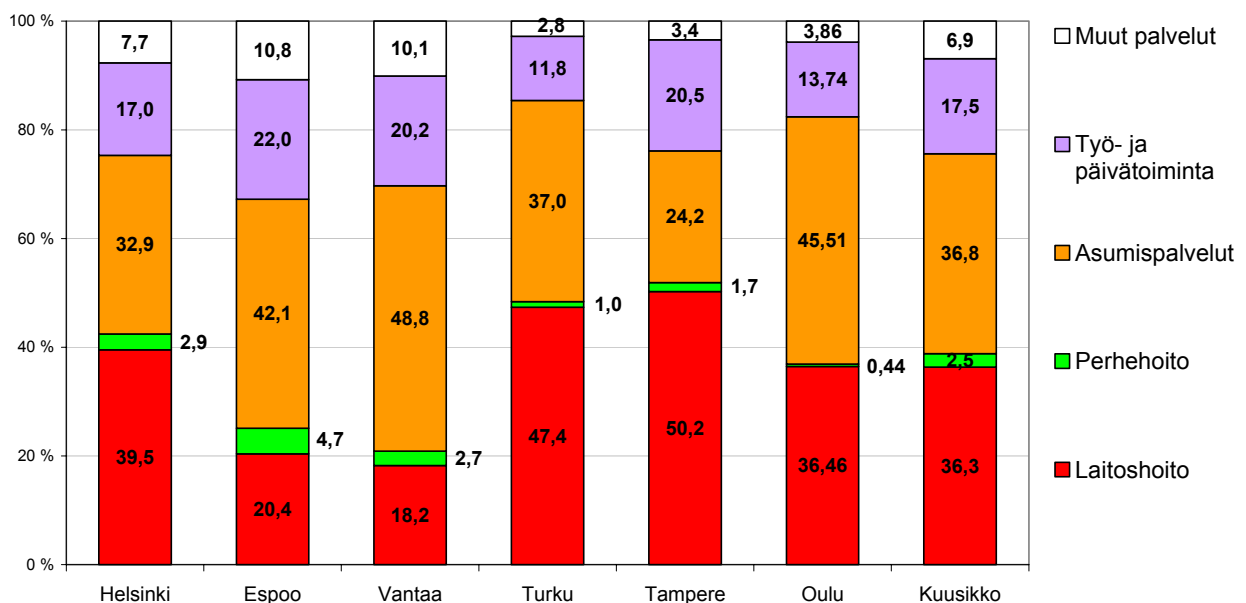
Asumispalvelujen kustannukset nousivat vuodesta 2003 lähes 30 %, laitoshoidon 13 % ja työ- ja päivätoiminnan kustannukset 12 %. Kustannuskehitykseen vaikutti asumispalvelujen ja työ- ja päivätoiminnan lisääntyminen ja henkilöstökustannusten nousu.

Kehitysvammapalvelujen nettokustannukset 2003-2007 (vuoden 2007 arvossa)				Muutos % vuoden 2007 rahan arvossa	
	2003	2006	2007	2003-2007 (Viisikko)	2006-2007 (Kuusikko)
Kokonaiskustannukset	112 943 168	138 580 482	142 849 181	14,0	3,1
Laitoshoito	41 407 834	51 551 815	51 912 629	12,9	0,7
Asumispalvelut	35 528 349	49 904 062	52 504 337	29,7	5,2
Perhehoito	3 411 709	3 670 484	3 559 945	2,5	-3,0
Työ- ja päivätoiminta	20 558 330	24 138 217	24 988 276	12,1	3,5

Kustannukset nousivat reaalisesti 3,1 % edellisestä vuodesta. Espoon ja Helsingin kustannukset olivat lähes vuoden 2006 tasolla, muissa kunnissa nousu oli 0,9 - 4,8 %. Kustannukset kasvoivat reaalisesti eniten Vantaalla, Tampereella ja Oulussa. Kohonneisiin kustannuksiin vaikuttavat palvelujen piiriin tulleiden, paljon hoitoa ja apua tarvitsevien asiakkaiden hoitokustannukset. Asumispalvelujen riittämättömyys lisää kustannuksia silloin, kun asiakkaat joutuvat jonottamaan tarkoituksenmukaista paikkaa esim. laitoksessa.

Palveluja käyttävää asiakasta kohti kustannukset olivat 27 802 euroa vuonna 2007. Kustannukset olivat korkeimmat Helsingissä ja alhaisimmat Tampereella. Helsingin korkeisiin kustannuksiin vaikuttaa hyvä ja kattava palvelutaso.

Kehitysvammahuollon nettokokonaiskustannukset 2007 ja nettokustannukset asiakasta kohti sekä kustannusten muutos vuodesta 2006						
	Kokonaiskus tannukset euroa	muutos %	defl	Kustannukset /asiakas	muutos %	defl
Helsinki	59 307 451	0,0		35 900	1,7	
Espoo	18 482 412	-0,1		23 787	0,6	
Vantaa	17 335 760	4,6		27 257	2,4	
Turku	17 163 931	0,9		24 911	1,0	
Tampere	16 410 482	4,2		21 939	6,2	
Oulu	14 149 145	4,8		22 247	0,0	
Kuusikko	142 849 181	3,1		27 802	2,0	



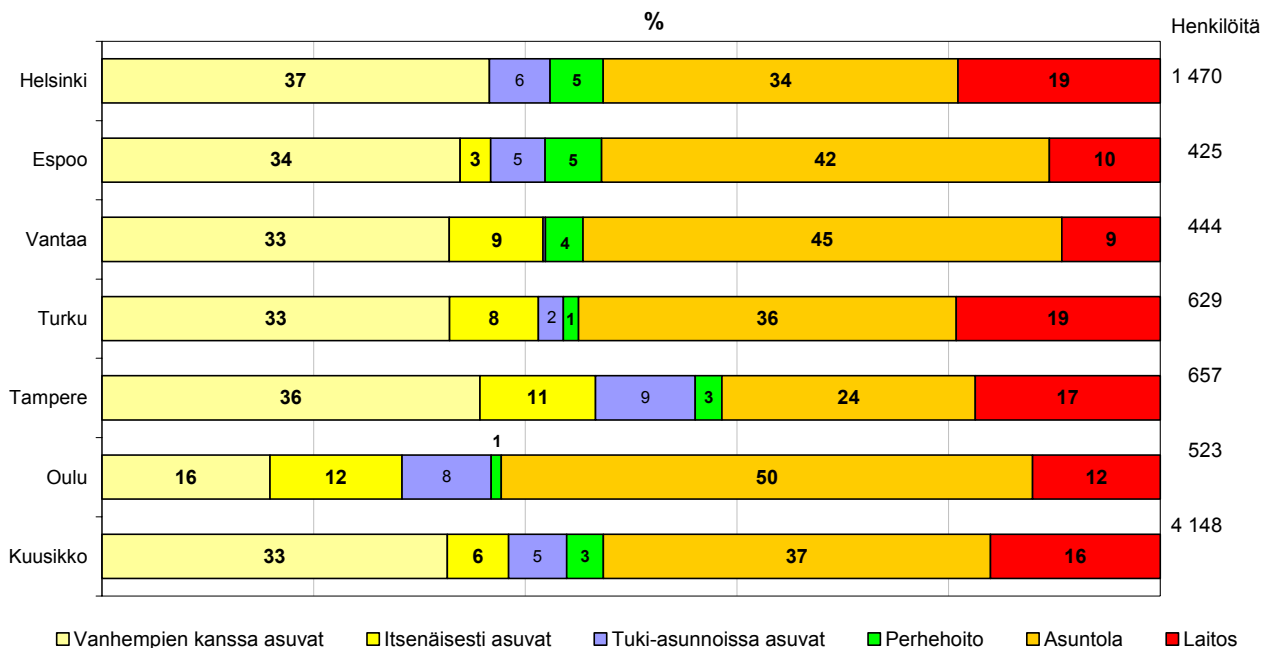
Kuvio 4. Kehitysvammahuollon eri palvelujen %- osuus kehitysvammaisten palvelujen kokonaisnettokustannuksista 2007

Kehitysvammahuollon nettokustannuksista (vuonna 2007) kului asumispalveluihin ja laitoshoidon keskimäärin lähes yhtä suuri osuus n. 37 %. Kunnittain asumispalvelujen ja laitoshoidon osuus vaihteli merkittävästi. Turussa ja Tampereella laitoshoidon kustannusten osuus oli noin puolet kustannuksista kun Espoossa ja Vantaalla se oli ainoastaan 20 % kustannuksista. Työ- ja päivätoiminnan kustannusten osuus vaihteli 12 - 22 % välillä. Palvelujen sisällä on eri kaupungeissa runsaasti vaihtelua esimerkiksi henkilökuntamäärissä ja tilajärjestelyjen kustannuksissa. Tähän asiaan tulisi tulevaisuudessa paneutua, jotta saataisiin selvitettyä suorite- kustannusten erilaisuuden syitä.

3 Asiakkaat ja kustannukset palveluittain

3.1 Aikuisten kehitysvammaisten henkilöiden asumismuoto joulukuussa 2007

Lähes kaikki (92 %) kehitysvammaiset lapset ja nuoret asuivat perheidensä kanssa. Aikuisista kehitysvammaisista henkilöistä asui vanhempien luona kolmannes. Vanhempiansa kanssa asuvia oli eniten Helsingissä² ja Tampereella ja vähiten Oulussa. Asumispalvelujen piirissä oli noin 37 % aikuisista kehitysvammaisista henkilöistä. Oulussa osuus oli suurin ja Tampereella pienin. Laitoksissa asuvien osuus oli lähellä 20 % Helsingissä, Turussa ja Tampereella. Muissa kaupungeissa laitoksissa asuvien osuus oli noin 10 %. Runsaimmin perhehoitoa käytettiin Helsingissä ja Espoossa (5 % kehitysvammaisista) ja vähiten Oulussa ja Turussa (1 % kehitysvammaisista).



Kuvio 5. 18-vuotta täyttäneiden kehitysvammaisten henkilöiden asumismuoto joulukuussa 2007 Kuusikon kunnissa

3.2 Laitoshoido

Laitoshoidon palveluja käytti Kuusikon kunnissa vuoden 2007 aikana 1 257 asiakasta. Pitkäaikaisesti laitoksissa asui noin 750 kehitysvammaista henkilöä ja noin 40 % asiakkaista oli tilapäisasiakkaita. Käyttöpäivistä vajaa 7 % oli tilapäishoidon päiviä.

² Helsingissä itsenäisesti asuvat sisältyvät vanhempien kanssa asuviin.

Laitoshoidon asiakkaat ja käyttöpäivät 2007 ja muutos vuodesta 2006 sekä tilapäisten asiakkaiden/päivien osuus 2007								
	Asiakkaat	muutos	%	Tilapäisten asiakkaiden osuus %	Käyttöpäivät	muutos	%	Tilapäisten päivien osuus %
Helsinki	452	0,4		29,9	117 390	0,2		4,7
Espoo	122	-3,2		52,5	21 422	-1,5		14,7
Vantaa	85	-5,6		32,9	19 193	-13,2		8,2
Turku	176	2,9		27,3	47 192	3,5		4,0
Tampere	182	-4,7		30,2	46 792	0,9		7,5
Oulu	240	1,7		72,1	26 769	-11,4		11,3
Kuusikko	1 257	-0,6		40,0	278 758	-1,6		6,7

Oulussa ja Espoossa laitoshoidon tilapäiskäyttö oli muita kaupunkeja suurempaa. Näissä kaupungeissa yli 10 % käyttöpäivistä oli tilapäishoidon päiviä.

Helsinki ja Turku käyttivät paljon pitkäaikaista laitoshoidoa. Näissä kaupungeissa tilapäisten käyttö päivien osuus oli alle 5 % käyttöpäivistä.

Espoossa ja Vantaalla oli muihin kuntiin verrattuna vähän laitoshoidon käyttöpäiviä. Näissä kunnissa on paljon lapsia, jotka käyttävät lähinnä lyhytaikaista laitoshoidoa. Vantaan ja Oulun laitoshoidon käyttöpäivät vähentyivät runsaimmin vuodesta 2006 asumispaikkojen lisäämisestä ja osittain sopivien laitospaikkojen puutteesta johtuen.

Laitoshoidon nettokustannukset 2007 ja muutos vuodesta 2006 sekä nettokustannukset asiakasta ja käyttöpäivää kohti 2007				
	Kokonaiskustannukset	muutos DEFL %	euroa / asiakas	euroa / käyttöpäivä
Helsinki	23 450 704	2,2	51 882	200
Espoo	3 769 449	-5,4	30 897	176
Vantaa	3 160 314	-6,5	37 180	165
Turku	8 128 321	3,2	46 184	172
Tampere	8 244 741	4,2	45 301	176
Oulu	5 159 100	-5,5	21 496	193
Kuusikko	51 912 629	0,7	41 299	186

Laitoshoidon nettokustannukset olivat Kuusikon kunnissa yhteensä 51,9 miljoonaa euroa. Kustannukset kasvoivat edellisestä vuodesta Espoota ja Oulua lukuun ottamatta muissa kunnissa. Asiakasta kohti kustannukset olivat 41 299 euroa vuodessa.

3.3 Perhehoito

Perhehoidon asiakkaat ja käyttöpäivät sekä nettokustannukset vuonna 2007, nettokustannukset asiakasta ja käyttöpäivää kohti						
	Asiakkaat	Tilapäisten asiakkaiden osuus %	Käyttöpäivät	Kustannukset	euroa / asiakas	euroa / käyttöpäivä
Helsinki	139	38,1	32 292	1 718 545	12 364	53
Espoo	130	70,8	14 271	870 130	6 693	61
Vantaa	98	81,6	8 727	462 451	4 719	53
Turku	26	46,2	5 218	174 445	6 709	33
Tampere	27	29,6	6 440	272 667	10 099	42
Oulu	8	37,5	1 720	61 707	7 713	36
Kuusikko	428	57,9	68 668	3 559 945	8 318	52

Vuonna 2007 Kuusikon kunnissa oli yhteensä 428 perhehoidon asiakasta, joista lyhytaikaista perhehoitoa käytti yli puolet (248 asiakasta). Perhehoitoon kului yhteensä 3,6 miljoonaa euroa. Perhehoidon käyttöpäivän kustannukset olivat keskimäärin 52 euroa käyttöpäivää kohti. Perhehoito on vähentynyt viime vuosina vaikka sitä haluttaisiin useissa kunnissa kehittää. Esimerkiksi Helsingissä ja Oulussa on olemassa kehittämissuunnitelma perhehoidon lisäämiseksi. Vuonna 2007 Viisikon kunnissa oli noin 80 perhehoidon asiakasta vähemmän kuin vuonna 2003. Espoo ja Vantaa käyttävät sitä runsaasti tilapäishoitoon. Espoossa on muita kuntia korkeammat tilapäishoidon palkkiot, ja kustannuksiin sisältyy perhehoidon palveluohjaajan palkka.

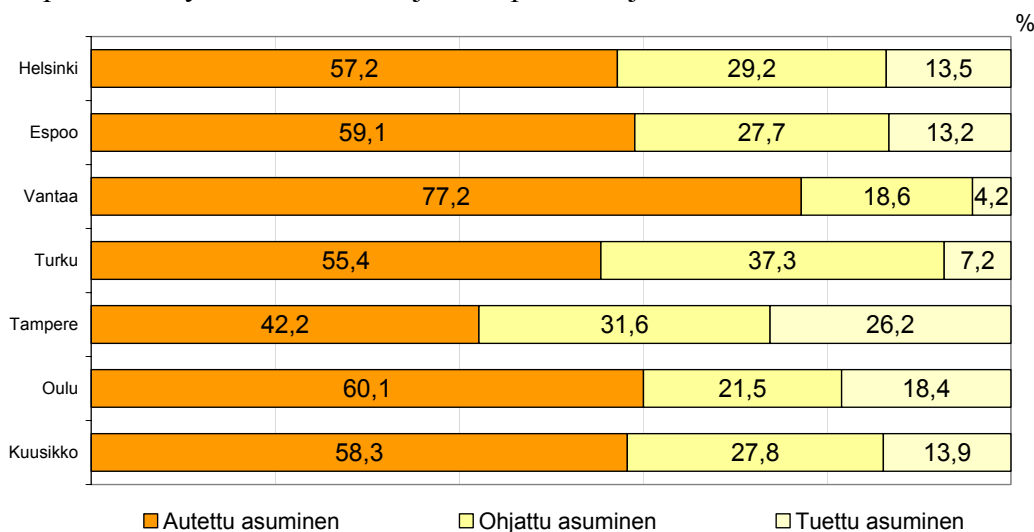
3.4 Asumispalvelut

Yleistä asumispalveluista

Kuusikon kunnissa oli vuoden 2007 aikana yhteensä 2 442 asumispalvelujen asiakasta ja toiminnan kokonaiskustannukset olivat 52 miljoonaa euroa.

Asumispalvelujen asiakkaat, käyttöpäivät ja nettokustannukset 2007 sekä muutos vuodesta 2006						
	Asiakkaat	muutos %	Käyttöpäivät	muutos %	Kustannukset	muutos DEFL %
Helsinki	770	7,4	223 172	5,4	19 489 501	1,8
Espoo	379	16,6	80 359	15,7	7 786 385	2,7
Vantaa	343	3,0	78 841	7,0	8 459 865	10,6
Turku	311	4,7	81 224	4,6	6 354 677	3,4
Tampere	288	-2,7	78 100	3,4	3 974 565	3,8
Oulu	351	21,5	101 987	8,7	6 439 344	16,1
Kuusikko	2 442	7,2	643 683	6,9	52 504 337	5,2

Asumispalvelujen käyttöpäivistä runsas puolet oli autetun asumisen käyttöpäiviä. Ohjatun asumisen käyttöpäivien osuus oli vajaa 30 % ja tuetun asumisen vajaa 14 % vuonna 2007.³ Kunnat hankkivat ostopalveluina yli 70% autetusta ja noin puolet ohjatusta asumisesta.



Kuvio 6. Autetun, ohjatun ja tuetun asumisen käyttöpäivien osuudet (%) käyttöpäivistä 2007

³ Kärkullan tilastoinnissa käytämä asumispalvelujen luokitukset on muunnettu Kuusikon kuntien käyttämiksi asumispäiviksi. Kärkullan palveluja käyttävät Kuusikon pääkaupunkiseudun kunnat ja Turku.

Autettu asuminen

Autetun asumisen asiakkaat ja käyttöpäivät ja nettokustannukset sekä käyttöpäivän kustannukset vuonna 2007, muutos % vuodesta 2006 sekä tilapäisten asiakkaiden ja käyttöpäivien osuus (%)									
	Asiakkaat	muutos %	Tilapäisten asiakkaiden osuus %	Käyttöpäivät	muutos %	Tilapäisten päivien osuus %	Kustannukset	muutos DEFL %	Käyttöpäivä euroa
Helsinki	496	8,5	27,6	127 687	6,0	4,3	15 004 757	4,3	118
Espoo	268	9,8	51,5	47 491	20,4	7,2	5 969 739	-0,9	126
Vantaa	290	4,3	43,1	60 869	7,8	8,2	7 487 254	10,6	123
Turku	211	15,9	41,2	45 021	7,9	3,2	5 185 684	6,3	115
Tampere	155	-5,5	40,0	32 941	4,0	5,6	2 919 511	5,5	89
Oulu	223	18,0	25,1	61 246	11,6	2,3	5 643 602	14,8	92
Kuusikko	1 643	7,0	36,8	375 255	8,7	5,1	42 210 546	6,1	112

Autetun asumisen asiakkaita lähes 38 % ja käyttöpäivistä runsas 5 % oli tilapäisen asumisen osuutta.

Nettokustannukset autetusta asumisesta olivat yhteensä 42,2 miljoonaa euroa vuonna 2007. Kustannukset kasvoivat vuodesta 2006 eniten Oulussa ja Vantaalla. Autetun asumisen käyttöpäivän kustannukset olivat keskimäärin 112 euroa päivää kohti. Suoritehintojen vaihteluihin vaikuttavat asukkaan hoidon ja huolenpidon tarve sekä palvelutuottajien erilaiset käytännöt. Tarkempi kustannusanalyysi edellyttää yksilöllistä palvelutarvekartoitusta sekä yhteiset laatuksiteerit.

Ohjattu asuminen

Ohjatun asumisen asiakkaat ja käyttöpäivät ja nettokustannukset sekä käyttöpäivän kustannukset vuonna 2007, muutos % vuodesta 2006 sekä tilapäisten asiakkaiden ja käyttöpäivien osuus (%)									
	Asiakkaat	muutos %	Tilapäisten asiakkaiden osuus %	Käyttöpäivät	muutos %	Tilapäisten päivien osuus %	Kustannukset	muutos DEFL %	Käyttöpäivä euroa
Helsinki	218	5,8	11,9	65 275	2,8	1,9	3 867 554	-6,9	59
Espoo	81	47,3	16,0	22 224	14,9	3,1	1 646 626	35,2	74
Vantaa	44	-2,2	2,3	14 682	8,0	0,2	860 231	13,1	59
Turku	87	-4,4	0,0	30 317	1,8	0,0	1 078 255	-6,4	36
Tampere	74	-5,1	10,8	24 718	-2,6	0,5	832 134	-2,1	34
Oulu	73	35,2	13,7	21 973	0,5	1,1	686 742	34,4	31
Kuusikko	577	8,9	10,1	179 189	3,1	1,3	8 971 541	3,4	50

Ohjatun asumisen asiakkaita oli 577 ja nettokustannukset ohjatusta asumisesta olivat noin 9 miljoonaa euroa. Ohjatun asumisen asumispäivän kustannukset olivat 50 euroa päivää kohti.

Tuettu asuminen

Tuetun asumisen asiakkaat ja käyttöpäivät ja nettokustannukset sekä käyttöpäivän kustannukset vuonna 2007sekämuutos % vuodesta 2006							
	Asiakkaat	muutos %	Käyttöpäivät	muutos %	Kustannukset	muutos DEFL %	Käyttöpäivä euroa
Helsinki	88	3,5	30 210	8,3	617 191	1,5	20
Espoo	30	-14,3	10 644	-0,5	170 020	-49,2	16
Vantaa	9	-10,0	3 285	-8,6	112 380	-9,7	34
Turku	17	0,0	5 886	-4,8	90 738	-23,6	15
Tampere	59	9,3	20 441	10,5	222 920	5,8	11
Oulu	55	19,6	18 768	9,8	109 000	-6,2	6
Kuusikko	258	5,7	89 234	7,7	1 322 249	-8,1	15

Tuetun asumisen nettokustannukset käyttöpäivää kohden vaihtelivat Oulun 6 eurosta Vantaan 34 euroon. Oulun tuetun asumisen alhaista asumispäivän kustannusta selittää mm. kunnallisten

asumispalvelujen laajuus ja organisointi. Espoon asiakasmäärän ja käyttöpäivien määrän eroa selittää se, että Kärkulla-kuntayhtymän asiakkaiden suoritteiden laskettiin uudella tavalla. Edellisvuonna kirjattiin suoritteiksi vain ohjauksen käynnit ja vuonna 2007 mukaan laskettiin kaikki asumispäivät.

3.5 Työ- ja päivätoiminta

Työ- ja päivätoiminnan kokonaisuuteen sisältyvät päivätoiminta, työtoiminta, tuettu työtoiminta (avotyötoiminta) ja tuettu työllistyminen (tuettu työ).

Työ- ja päivätoiminnan asiakkaat 2007 muutos vuodesta 2006 sekä suoritteet (käyttöpäivät)/asiakas ja nettokustannukset ja kustannukset/suorite 2007						
	Asiakkaat	muutos %	Suoritteet	suoritteet/ asiakas	Kustannukset	euroa / suorite
Helsinki	944	2,3	157 765	167	10 093 960	64
Espoo	341	4,3	54 178	159	4 066 155	75
Vantaa	338	-6,1	45 793	135	3 500 050	76
Turku	307	1,3	47 576	155	2 028 454	43
Tampere	424	2,2	68 297	161	3 356 184	49
Oulu	352	9,7	59 823	170	1 943 473	32
Kuusikko	2 706	13,6	433 432	160	24 988 276	58

Työ- ja päivätoiminnassa oli vuoden 2007 aikana yhteensä 2 706 asiakasta. Työ- ja päivätoiminnan nettokustannukset olivat 25 miljoonaa euroa.

Kustannukset suoritetta eli päivää kohden vaihtelivat Oulun 32 eurosta Vantaan 76 euroon. Suoritehintoihin vaikuttavat mm. kaupunkien erilaiset toimintatavat ja henkilöstömitoitukset. Täsmällisempi vertailu edellyttäisi vielä tarkempia selvityksiä kaupunkien toimintakäytännöistä.

Vuoden 2007 aikana päivien määrä asiakasta kohti päivätoiminnassa ja työtoiminnassa vaihteli Vantaan 135 päivästä Oulun 170 päivään vuodessa. Asiakaskohtaisten käyttöpäivien vaihtelussa näkyvät kaupunkien eri menettelytavat esim. missä laajuudessa asumispalvelujen piirissä oleville asiakkaille järjestetään työtoimintaa.

4 Yhteenveto ja tulevaisuuden haasteet

Kehitysvammaisten palveluja käytti 5 138 henkilöä vuonna 2007 mikä on 1 % enemmän kuin edellisvuonna. Asiakasmäärä on Viisikon kunnissa kasvanut 6 % (n. 250 henkilöä) vuodesta 2003. Asiakasmäärä on kasvanut erityisesti asumispalveluissa ja työ- ja päivätoiminnassa. Yli puolet kaikista kuntien kehitysvammahuollon asiakkaista oli mukana työ- ja päivätoiminnassa ja 48 % käytti asumispalveluja. Aikuisista kehitysvammaisista henkilöistä n.16 % eli 750 henkilöä asui kehitysvammalaitoksissa.

Kehitysvammaisten erityishuollon kustannukset vuonna 2007 olivat 142,8 miljoonaa euroa ja ne ovat nousseet reaalisesti 3,1 % vuodesta 2006. Määrällisesti eniten nousivat asumispalvelujen kustannukset, 5,2 % sekä työ- ja päivätoiminnan kustannukset 3,5 %.

Kaupunkien oman toiminnan osuus kokonaiskustannuksista oli vajaa 39 %. Erityisesti hankittiin laitoshoidon ja autettua asumista kuntayhtymiltä ja yksityisiltä palvelujen tuottajilta.

Kehitysvammahuollon tulevien vuosien tarpeet edellyttävät palvelutarjonnan toiminnallista kehittämistä sekä myös laajentamista.. Muutokset hallinnossa ja palvelurakenteissa tuovat uusia haasteita asiakaslähtöiseen työskentelyyn.

Asumispalvelujen tarve kasvaa. Vanhempiansa luona asuu Kuusikko kunnissa noin 1 400 aikuista kehitysvammaista henkilöä. Tarvetta kasvattaa lisäksi kehitysvammaisten eliniän pidentyminen ja toisaalta se, että nykyisin nuorille kehitysvammaisille haetaan asumispalveluja heti koulun päätyessä. Tällä hetkellä uudet asumispalvelupaikat täytetään enimmäkseen avohuollosta tulevilla asiakkailta, eikä riittävästi pystytä vähentämään laitoshoidtoa.

Selvitysmies Markku Niemelä esittää STM:n selvityksessä (73:2008) ”Kehitysvammaisten yksilöllinen asuminen” mm. laitosjärjestelmän purkua ja sen sijaan asuntojen ja palvelujen hankkimista kehitysvammaisille henkilöille.

Kuusikon kaupungeilla on suunnitelmia palvelurakenteen kehittämiseksi lähivuosina: Helsinki valmistelelee kehitysvammaisten henkilöiden yksilöllisen asumisen ohjelmaa. Ohjelman tavoitteena on mm. että vuonna 2012 on Sofianlehdon ja Killinmäen laitokset purettu ja korvattu ryhmäkodeilla. Uusista yksiköistä suunnitellaan 10 -14-paikkaisia. Perhehoitoa suunnitellaan lisääväksi n. 30 paikalla. Yksilöllisen asumisen kehittämiseen liittyy kiinteästi erityisesti vaikeimmin kehitysvammaisten päivätoiminnan määrällinen ja sisällöllinen kehittäminen.

Myös Espoossa laitoshoidon purku on suunnitteilla. Laitosasukkaita on noin 60 (Rinnekodissa ja Kärkullassa). Espoo on suunnittelemassa mm. Rinnekodin sekä Uudenmaan erityispalvelujen kanssa uusien asumisyksikköjen perustamista.

Tampereella Pirkanmaan sosiaalipalvelujen kuntayhtymän palvelut lakkaavat 2008 lopussa. Ylisen kuntoutuskeskus ja kuntoutusneuvola siirtyvät Pirkanmaan sairaanhoitopiiriin ja avopalvelut siirtyvät kunnille.

Oulussa valmistellaan erityishuoltopiirin asumisyksikköjen kunnallistamista. Kaupungille siirtyy kaksi asumisyksikköä asukkaineen (37 as), henkilökuntineen ja tiloineen Sairaanhoitopiiriin ja erityishuoltopiiriin fuusiota suunnitellaan.

Nyt tehdyssä Kuusikko kuntien kehitysvammahuollon selvityksessä on taas noussut tarve tarkentaa vertailuja esim. henkilöstömäärillä ja palvelujen toiminnallisilla eroavaisuuksilla. Moninaiset palvelutarpeet ja kehitysvammahuollossa odotettavissa olevat rakennemuutokset vaikuttavat lähitulevaisuudessa palvelujen järjestämistapoihin.

Lähteet

Niemelä, Markku, Brandt Krista (toim): Kehitysvammaisten yksilöllinen asuminen, Pitkäaikaisesta laitosasumisesta kohti yksilöllisempiä asumisratkaisuja. Sosiaali- ja terveysministeriön selvityksiä 2007:73. Helsinki 2008.

Liitteet

- 1 Kehitysvammahuollon palvelujen ja tiedonkeruun määritelmät 2007
- 2 Taulukoita ja kaavioita kehitysvammahuollon palveluista ja kustannuksista 2007
- 3 Kehitysvammahuollon palvelut 2002-2007
- 4 Kehitysvammahuollon asiakkaiden pääasiallinen asumismuoto 31.12.2007
- 5 Kuusikko-työryhmän jäsenten yhteystiedot